



Ing. Pavel Stoklasa
Projekt / Studio
B.Němcové 20
746 01 Opava

OBJEDNATEL:
MĚSTO BOHUMÍN
MASARYKOVA 158
735 81 BOHUMÍN

RADNICE „A“ - ÚPRAVA SOC. ZAŘÍZENÍ V 1.NP

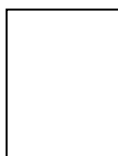
DOKUMENTACE PRO REALIZACI STAVBY
A VÝBĚR DODAVATELE STAVBY

D.1.1 ARCHITEKTONICKO-STAVEBNÍ ŘEŠENÍ

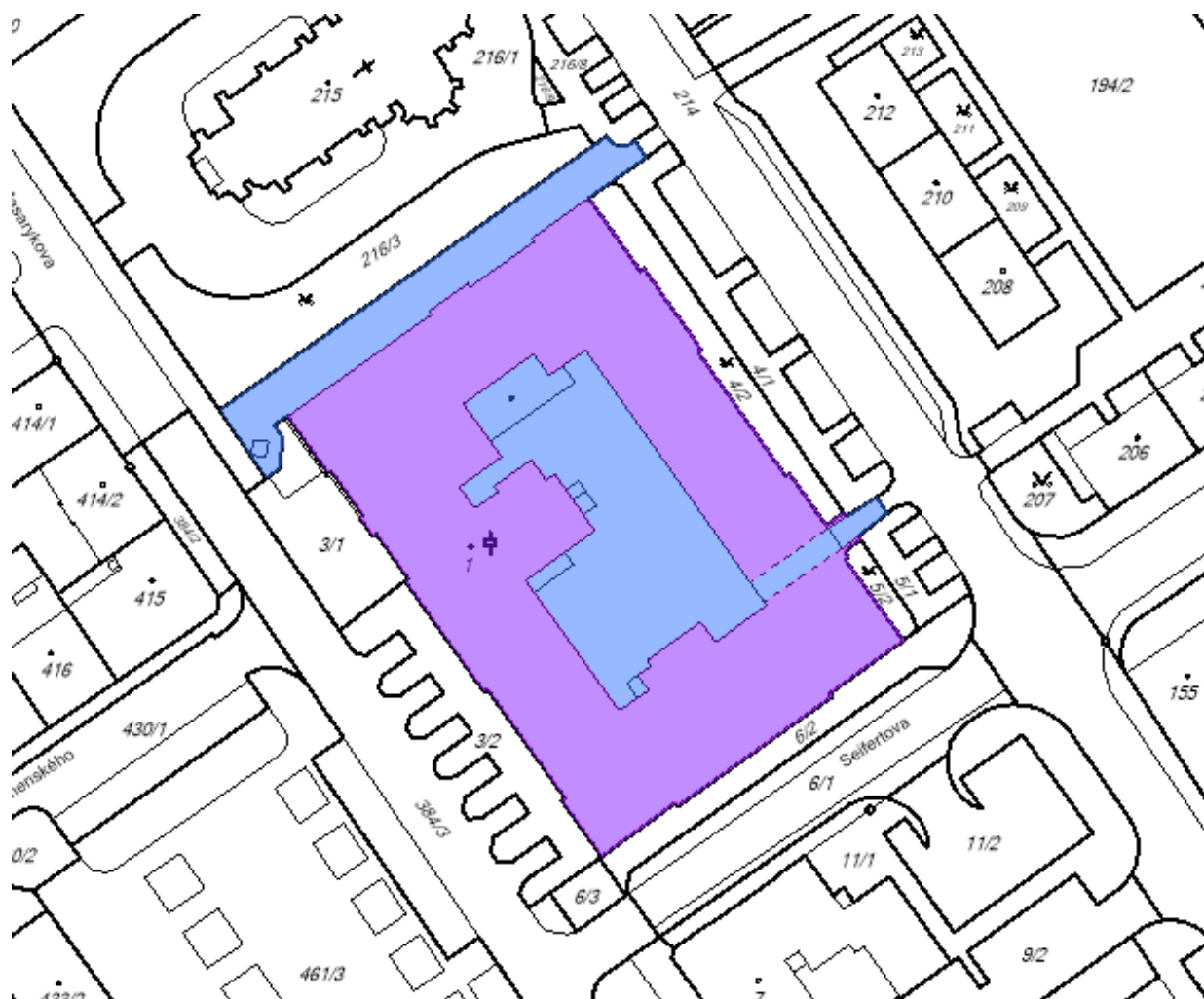
D1.1a TECHNICKÁ ZPRÁVA

VYPRACOVAL.....**ING. PAVEL STOKLASA**
ZAK. ČÍSLO0120/003
DATUMÚNOR 2020

KOPIE



SITUACE-UMÍSTĚNÍ STAVBY

**1 ÚVOD****1.1 Identifikační údaje stavby**

název stavby : „RADNICE „A“ - ÚPRAVA SOC.ZAŘÍZENÍ V 1.NP“
 místo stavby : Masarykova 158, 735 81 Bohumín
 obec : Bohumín
 kat. území : Nový Bohumín
 mapový list: DKM
 parcelní číslo : 1
 výměra parcely : 3926 m²
 číslo LV: 10001
 charakter stavby : stavba pro administrativu
 způsob ochrany stavby: nemovitá kulturní památka

1.2 Identifikační údaje objednatele

investor : **Město Bohumín**
 Masarykova 158, 735 81 Bohumín
 statutární zástupce : **Ing. Petr Vícha**
 starosta města

kontaktní osoba : Ing. **Hana Kaspřáková** –referent odboru rozvoje a investic
tel: 596 092 195
e-mail: kasprakova.hana@mubo.cz
IČ: 00297569
DIČ: plátce DPH: CZ 00297569

1.3 Zpracovatel dokumentace

projektant: Ing. **Pavel Stoklasa**, Projekt/Studio
Ztracená 3, 746 01 Opava
statutární zástupce : Ing. Pavel Stoklasa
IČ : 154 85 145
DIČ : neplátce DPH
tel.: 777 226 995
e-mail: projekt.studio@seznam.cz

1.4 NÁPLŇ ZPRACOVANÉ PD:

Rozsah požadovaných stavebních úprav a činností, který je součástí zpracované PD, vyplynul z požadavků zadavatele.

- Stavební úpravy sociálních zařízení

Součástí uvažovaných stavebních prací NEJSOU práce spojené s VÝMĚNOU OKENNÍCH VÝPLNÍ, tyto jsou součástí samostatné stavby. Pro potřeby projektové dokumentace jsou sociální zařízení v 1.NP očíslována č. 1-4 a soc. zařízení ve 2.NP (sprcha) číslem 5.

sociální zařízení-STÁVAJÍCÍ STAV

- | | |
|----------------------|-------------------|
| soc. zař. č.1 | WC ženy |
| soc. zař. č.2 | WC ženy + úklid |
| soc. zař. č.3 | WC muži + WC ženy |
| soc. zař. č.4 | WC handicap |
| soc. zař. č.5 | sprcha |

sociální zařízení-NAVRŽENÝ STAV

- | | |
|----------------------|---|
| soc. zař. č.1 | WC ženy |
| soc. zař. č.2 | WC ženy + úklid + místnost pro matky s dětmi (přebalovací pult) |
| soc. zař. č.3 | WC muži + WC ženy |
| soc. zař. č.4 | WC handicap + WC veřejnost |
| soc. zař. č.5 | sprcha |

V rámci uvažovaných stavebních úprav stávajících sociálních zařízení dojde k:

- vybourání dělicích příček v místnostech v rozsahu dle výkresové části
- kompletní odstranění omítek a obkladů stěn až na cihlu (omítky stropů ponechat)
- odstranění dlažeb v plochách jednotlivých místností tak, aby bylo možné realizovat nové dlažby. Jedinou výjimkou je **původní dlažba v předsíni u soc. zařízení č.2**, která musí být ZACHOVÁNA BEZ JAKÉHOKOLIV POŠKOZENÍ! a navíc po celou dobu stavebních prací **musí být chráněna proti poškození!!**

V PD je pro potřeby rozpočtu uvažováno s odbouráním podlahových vrstev do hl. max.80 mm. Při realizaci ale stačí odstranit jen stávající keramickou dlažbu vč. tmelu nebo cementové malty tak, aby na takto odbouraný podklad mohla být realizována

dlažba nová. V žádném případě se nepožaduje zbytečně bourat vrstvy stávajících podlah až do hloubky 80 mm!

Předpokládaná skladba podlahy určená k odstranění:

-keram dlažba 8 mm

-lepící tmel (cem. malta) 7 mm

-beton. mazanina cca 70 mm (odstranit jen v případě nutnosti-rozhodnout na stavbě před započítáním bouracích prací-snaha podkladní beton. vrstvu ponechat bez porušení)

- odstranění dodatečně vytvořených vyvýšených částí podlah vyskytujících se v některých místnostech (nově vést nové trasy ZTI buď v podlahách a ve stěnách, v krajních případech pod stropy místností nižších podlaží)
- demontáž stávajících a montáž nových zařizovacích předmětů
- drobné úpravy tras stávajících instalací (elektro, ZTI, ÚT)
- D+M nových dělicích sanitárních příček z desek HPL
- D+M nových skleněných sprchových zástěn u soc.zař. č.5
- nové povrchové úpravy stěn a podlah (keram. obklady, nové omítky)
- vyspravení a kompletní přeštukování omítek stropů v soc. zařízeních č.1-4, včetně celoplošné realizace výztužné sklotextilní mřížky (Perlinka)
- realizace sníženého SDK podhledu v soc. zař. č.5
- D+M (nalepení) zrcadel v jednotlivých soc. zařízeních do ploch vynechaných v obkladech, lemovaných eloxovanými Al-lištami, osazovanými současně s realizací obkladů
- D+M kompletního vybavení soc. zař. č.4 určeného pro handicapované, odpovídajícího požadavkům vyhlášky č. 398/2009 Sb. o obecných technických požadavcích zabezpečujících bezbariérové užívání staveb (výška osazení zařizovacích předmětů, madel, zrcadla a pod.)
- D+M skříňek s umývadlovými deskami určenými pro umývadla na deskách (včetně dodávky umývadel) a včetně D+M krycích skříňek el. ohřivačů vody (podrobně viz výpis truhlářských výrobků)
- D+M šatní skříňky se skříňkou ohřivače TV pro soc. zař. č.5 (sprcha ve 2.NP)- podrobně viz výpis truhlářských výrobků
- D+M přebalovacího pultu
- D+M nových zařizovacích předmětů a vhodných typů el. ohřivačů pro ohřev vody pro jednotlivá odběrná místa (ohřivače umístit do uzavíratelných skříňek pod umývadlové desky), včetně úpravy EL, ZTI a ÚT v místnosti.

O požadavcích na zachování nebo případné posunutí umístění některých typů stávajících el. ohřivačů rozhodne investor před realizací bouracích prací.

PRO POTŘEBY STANOVENÍ NABÍDKOVÉ CENY JE NUTNÉ, v každém případě, počítat s NOVÝMI EL. OHŘÍVAČI umístěnými pod umývadlovými deskami u soc. zařízení **č.1 a 3.**

U soc. zař. **č.5** musí být dodán **nový PLOCHÝ ohřivač vody** vhodný pro společné využití jak pro umývadlo, tak hlavně pro sprchu! Ploché ohřivače hloubky cca 300 mm musí být umístěn do skříňky s dvoukřídlými dveřmi, která bude součástí dodávky šatní skříňky. U soc. zařízení č. 4 a 2 se uvažuje s ponecháním stávajících el. ohřivačů na původních místech a jen s novým napojovacím potrubím k jednotlivým odběrným místům.

- předpokládané nové umístění svítidel je patrné ze zpracované výkresové části. Novému umístění svítidel s ohledem na změnu dispozice jednotlivých místností je nutné přizpůsobit jak umístění, tak typ vypínačů (typy svítidel musí odsouhlasit investor)

- výměna stávajících litinových nebo deskových radiátorů za nová hliníková tělesa, včetně nového nebo upraveného připojovacího potrubí (typy radiátorů musí odsouhlasit investor)

2 STRUČNÝ POPIS STAVBY

2.1 Přehled výchozích podkladů

Podkladem pro vypracování projektové dokumentace bylo následující :

- požadavky vznesené zadavatelem na počátku a v průběhu zpracování PD
- dostupná PD jednotlivých podlaží předaná zadavatelem
- prohlídka stavby a fotodokumentace provedená zhotovitelem PD
- zaměření jednotlivých sociálních zařízení provedené projektantem

2.2 Stávající stav

2.2.1 MATERIÁLOVÉ A TECHNICKÉ ŘEŠENÍ

ÚPRAVA SOCIÁLNÍCH ZAŘÍZENÍ

1.NP-WC-soc. zařízení č.1-4

2.NP-sprcha-soc. zařízení č.5

Jedná se o uvažovanou úpravu stávajících sociálních zařízení (WC mužů a žen v 1.NP budovy „A“ radnice v Bohumíně), která nejsou původní, ale která již prošla, v určitých časových údobích, rekonstrukcemi

Podlahy jednotlivých místností jsou v převážné míře opatřeny novějšími keramickými dlažbami, mimo podlahu vstupní místnosti do soc.zař. č.2, která je ještě původní a odpovídá typu historických dlažeb na chodbách radnice. Tato dlažba musí být zachována a nesmí dojít k jejímu žádnému poškození po celou dobu probíhajících stavebních prací!

WC mísy v jednotlivých soc. zařízeních jsou keramické se zadními nádržkami, pouze u WC-handicap je použit závěsný WC systém vč. mísy. Mísy WC a výlevka u soc. zař. č.2 jsou osazeny na vyvýšeném soklu, který byl zřejmě v místnosti proveden při poslední rekonstrukci, s ohledem na nové vedení ležaté kanalizace nad původní podlahou.

Kabiny WC jsou zděné z pórobetonových tvárnic nebo cihelných příček do výšky cca 2,1 m.

Povrchy stěn jednotlivých místností jsou opatřeny kombinací keramických obkladů a štukových omítek. Rozsah a výšky obkladů jsou patrné z výkresové části stávajícího stavu. Stropy soc. zařízení v 1.NP jsou cihelné klenuté (klenbičky opřené do spodních přírub ocelových válcovaných nosníků), strop sprchy je rovný, omítnutý.

Všechna sociální zařízení jsou plně vybavena sanitárními zařizovacími předměty, včetně mýdelníků, zásobníků na ručníky a většina místností má i el. osušovače rukou. Čtvrtekruhový sprchový kout byl do místnosti ve 2.NP osazen dodatečně. Plastová sprchová vanička je osazena na vyvýšeném soklu z důvodu napojení sprchového odpadu na kanalizační stoupačku ukončenou pod stropem místnosti nižšího podlaží.

Teplá voda pro umývadla je řešena buď průtokovými ohříváči TV umístěnými pod umývadly (soc. zař. č. 1 a 3) nebo el. stěnovými zásobníkovými ohříváči TV (soc.zař. č. 2, 4, 5).

Všechna soc. zařízení jsou vytápěna, a to především článkovými litinovými radiátory napojenými na stávající rozvod ÚT. Rozvody topení jsou realizovány z ocelových trubek vedených viditelně v prostoru nad podlahou jednotlivých místností. V místnosti sprchy ve 2.NP trubky ÚT vedou nad podlahou i přes dveřní otvor, který slouží jako přímý vstup do místnosti (soc.zař. č.5) z prostoru centrální chodby. Kolize trubek se vstupním otvorem do místnosti je vyřešen nadbetonovaným schodišťovým stupněm, který v podstatě tvoří menší výškovou překážku bezproblémového vstupu.

Ve většině místností jsou osazena ještě původní dřevěná dvojitá (deštěná) okna. Jejich výměna ale není součástí uvažovaných stavebních prací, protože budou vyměněna v rámci jiné stavby. V každém případě ale musí být vyměněna před nebo maximálně při realizaci stavebních úprav jednotlivých soc. zařízení. Je proto nutná časová koordinace obou uvažovaných staveb.

2.2.2 DISPOZIČNÍ ŘEŠENÍ

Zjišťování stávajícího dispozičního řešení jednotlivých podlaží objektu není předmětem zpracované dokumentace. Pro potřeby zakreslení dispozičního řešení jednotlivých soc. zařízení projektant provedl zaměření stávajícího stavu dotčených místností.

Zpracovaná výkresová část (stávající dispozice jednotlivých soc. zařízení) vychází ze zaměření skutečného stávajícího stavu.

3 NÁVRH ŘEŠENÍ- MATERIÁLOVÉ A TECHNICKÉ ŘEŠENÍ

3.1 ÚPRAVA SOCIÁLNÍCH ZAŘÍZENÍ V 1.NP-SOC. ZAŘ. Č.1-4 + SPRCHA VE 2.NP-SOC.ZAŘ.Č.5

3.1.1 BOURACÍ PRÁCE:

SOCIÁLNÍ ZAŘÍZENÍ Č.1 (stávající WC –ženy)

jedná se hlavně, mimo jiné, o následné bourací práce:

- demontáž veškerých zařizovacích předmětů
 - umývadlo 1 ks
 - WC s nádržkou 2 ks
 - zásobník na ručníky 1 ks
- demontáž zařízení elektro
 - nástěnné svítidlo 3 ks
 - el. průtokový ohříváč vody 1 ks
 - el. osušovač rukou 1 ks
- demontáž litinového radiátoru
 - 450/600/150 1 ks
- odstranění keramických obkladů všech stěn a příček až na cihlu (nutno uvažovat s odstraněním větších vyrovnávacích vrstev pod stávajícími keramickými obklady)
- odstranění omítek stěn až na cihlu na celou výšku místnosti. Omítky stropů ponechat. Tl. odstraňovaných omítek min. cca 30-40 mm.
- odstranění PVC + keramických dlažeb v celé ploše každé místnosti-max. hl. 80 mm (odstranit jen v případě nutnosti-rozhodnout na stavbě před započítáním bouracích prací-snaha podkladní beton. vrstvu ponechat bez porušení)
- odstranění 2 ks dveří do kabin WC vč. zárubně
- odstranění 1 ks dveří do archivu vč. zárubně
- vybourání veškerých zděných příček v místnosti dle výkresové části
- bourací práce v obvodové stěně nebo v podlaze spojené s novým uložením kanalizačního potrubí, ev. nové napojení pod stropem místnosti v nižším podlaží, vč. nového napojení na stávající kanalizaci
- bourací práce spojené s novými nebo upravenými trasami instalací jednotlivých profesí



předsíňka WC s umývadlem a el. ohřivačem TV



zděné kabiny WC+ umístění radiátoru



vybavení kabiny WC

SOCIÁLNÍ ZAŘÍZENÍ č.2 (stávající WC –ženy)

jedná se hlavně, mimo jiné, o následné bourací práce:

- demontáž veškerých zařizovacích předmětů
 - umývadlo 1 ks
 - WC s nádržkou 3 ks
 - výlevka 1 ks
 - zásobník na ručníky 1 ks
- demontáž zařízení elektro
 - nástěnné svítidlo 8 ks
 - el. zásobník. ohřivač vody 1 ks, ale **ZPĚTNÁ MONTÁŽ!**

- el. osušovač rukou 1 ks
- demontáž litinového radiátoru
 - 450/600/150 1 ks
 - 350/600/150 1 ks
 - 1400/600/150 1 ks
- odstranění keramických obkladů všech stěn a příček až na cihlu (nutno uvažovat s odstraněním větších vyrovnávacích vrstev pod stávajícími keramickými obklady)
- odstranění omítek stěn až na cihlu na celou výšku místnosti. Omítky stropů ponechat. Tl. odstraňovaných omítek min. cca 30-40 mm.
- odstranění keramických dlažeb v celých plochách místností-max. 80 mm (odstranit jen v případě nutnosti-rozhodnout na stavbě před započítáním bouracích prací-snaha podkladní beton. vrstvu ponechat bez porušení), MIMO VSTUPNÍ MÍSTNOST S PŮVODNÍ HISTORICKOU DLAŽBOU! **HISTORICKOU DLAŽBU ZACHOVAT A CHRÁNIT PROTI POŠKOZENÍ PO CELOU DOBU STAVEBNÍCH PRACÍ!**
- vybourání podlahových stupňů pod mísami WC (v.150 mm) a výlevkou (v.250 mm)
- odstranění 4 ks dveří vč. zárubně (3 ks do kabin WC + 1 ks kazetových dveří vč. obložkové zárubně)
- vybourání veškerých zděných příček v místnosti dle výkresové části
- bourací práce v podlaze spojené s novým uložením kanalizačního potrubí do podlahy, vč. nového napojení na stávající kanalizaci
- bourací práce spojené s novými nebo upravenými trasami instalací jednotlivých profesí



vstupní místnost s původní-historickou dlažbou



zděné kabiny WC



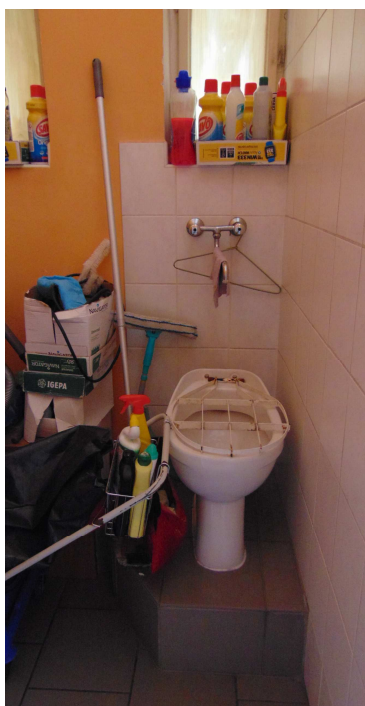
předsíňka WC s umývadlem



předsíňka WC s umývadlem



úklidová komora + zásob. ohřívač TV



výlevka na vyvýšeném soklu



kabina WC s vyvýšenou podlahou

SOCIÁLNÍ ZAŘÍZENÍ č.3 (stávající WC –ženy + stávající WC –muži)

jedná se hlavně, mimo jiné, o následné bourací práce:

- demontáž veškerých zařizovacích předmětů
- umývadlo
- 2 ks

- WC s nádržkou 4 ks
- zásobník na ručníky 2 ks
- demontáž zařízení elektro
 - nástěnné svítidlo 6 ks
 - el. zásob.ohříváček vody 1 ks
 - el. osušovač rukou 2 ks
- demontáž litinového radiátoru (WC-muži)
 - 900/600/150 1 ks
- demontáž deskového radiátoru (WC-ženy)
 - 500/600/80 1 ks
- odstranění keramických obkladů všech stěn a příček až na cihlu (nutno uvažovat s odstraněním větších vyrovnávacích vrstev pod stávajícími keramickými obklady)
- odstranění omítek stěn až na cihlu na celou výšku místnosti. Omítky stropů ponechat. Tl. odstraňovaných omítek min. cca 30-40 mm.
- odstranění keramických dlažeb v celé ploše každé místnosti-max. hl. 80 mm (odstranit jen v případě nutnosti-rozhodnout na stavbě před započítáním bouracích prací-snaha podkladní beton. vrstvu ponechat bez porušení)
- odstranění 4 ks dveří do kabin WC vč. zárubně
- vybourání veškerých zděných příček v místnosti dle výkresové části
- bourací práce v obvodové stěně nebo v podlaze spojené s novým uložením kanalizačního potrubí, ev. nové napojení pod stropem místnosti v nižším podlaží, vč. nového napojení na stávající kanalizaci
- bourací práce spojené s novými nebo upravenými trasami instalací jednotlivých profesí



vstup do WC-muži + litin. radiátor



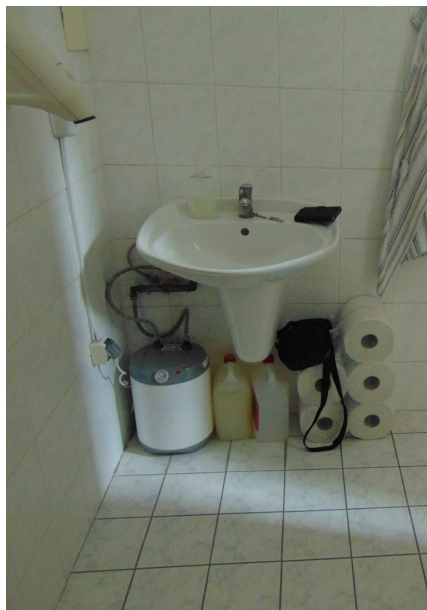
předsíň WC-muži



zděná kabina WC-muži



vstup do WC-ženy
+ deskový radiátor



předsíňka WC s umývadlem
a el. zásob. ohříváčem TV



zděná kabina WC-ženy

SOCIÁLNÍ ZAŘÍZENÍ Č.4 (stávající **WC handicap**)

jedná se hlavně, mimo jiné, o následné bourací práce:

- demontáž veškerých zařizovacích předmětů
 - umývadlo 1 ks
 - závěsné WC(geberit) 1 ks
 - zásobník na ručníky 1 ks
- demontáž zařízení elektro
 - nástěnné svítidlo 2 ks
 - el. zásobník. ohříváč vody **mimo místnost-NEDEMONTOVAT!!**
- demontáž litinového radiátoru
 - 750/600/150 1 ks
- odstranění keramických obkladů všech stěn a příček až na cihlu (nutno uvažovat s odstraněním větších vyrovnávacích vrstev pod stávajícími keramickými obklady)
- odstranění omítek stěn až na cihlu na celou výšku místnosti. Omítky stropů ponechat. Tl. odstraňovaných omítek min. cca 30-40 mm.
- odstranění keramických dlažeb v celých plochách místností-max. 80 mm (odstranit jen v případě nutnosti-rozhodnout na stavbě před započítáním bouracích prací-snaha podkladní beton. vrstvu ponechat bez porušení)
- odstranění 1 ks dveří vč. zárubně
- vybourání zděné příčky v místnosti dle výkresové části
- bourací práce spojené s novým uložením kanalizačního potrubí, ev. nové napojení pod stropem místnosti v nižším podlaží, vč. nového napojení na stávající kanalizaci
- bourací práce spojené s novými nebo upravenými trasami instalací jednotlivých profesí



předsíň WC handicap + litin. radiátor



vybavení kabiny WC handicap

SOCIÁLNÍ ZAŘÍZENÍ č.5 (stávající sprcha ve 2.NP)

jedná se hlavně, mimo jiné, o následné bourací práce:

- demontáž veškerých zařizovacích předmětů
 - umývadlo 1 ks
 - obloukový sprchový box (vanička + sprchová zástěna) 1 ks
 - zásobník na ručníky 1 ks
- demontáž zařízení elektro
 - stropní svítidlo 2 ks
 - el. zásobník. ohřívač vody 1 ks
- demontáž litinového radiátoru
 - 1000/600/150 1 ks
- odstranění keramických obkladů všech stěn a příček až na cihlu (nutno uvažovat s odstraněním větších vyrovnávacích vrstev pod stávajícími keramickými obklady)
- odstranění omítek stěn až na cihlu na celou výšku místnosti. Omítky stropů ponechat. Tl. odstraňovaných omítek min. cca 30-40 mm.
- odstranění PVC + keramické dlažby v celé ploše místností-max. 80 mm (odstranit jen v případě nutnosti-rozhodnout na stavbě před započítáním bouracích prací-snaha podkladní beton. vrstvu ponechat bez porušení)
- vyřezání podlahy v průřezu cca 200x100 na celou šířku místnosti pro uložení potrubí ÚT a podlahový žlábek do podlahy
- jádrové vrtání žb.stropu pro nové napojení odpadu z podlahového sprchového žlábků
- odstranění 1 ks dveří vč. zárubně
- vybourání stupně pod stávající rohovou sprchou (v. 170 mm) a stupně před dveřmi ze strany místnosti (v. 180 mm-nadbetonování trubek ÚT)
- bourací práce spojené s novým napojením sprchy pod stropem místnosti v nižším podlaží na stávající stoupačku kanalizace, vč. nového napojení umývadla na stávající kanalizaci

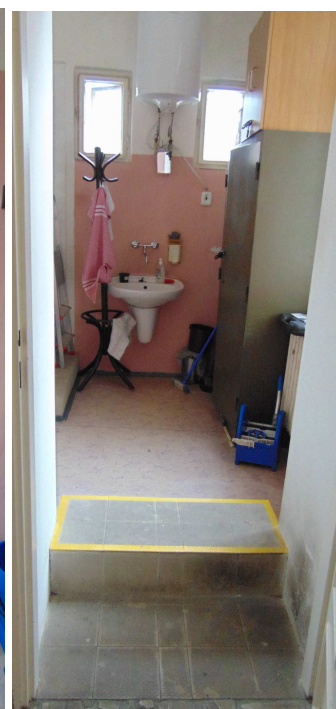
- bourací práce spojené s novými nebo upravenými trasami instalací jednotlivých profesí



sprchový kout na vyvýšeném soklu



stupeň přede dveřmi-překrytí trubek ÚT-pohled z místnosti



stupeň přede dveřmi-překrytí trubek ÚT-pohled z chodby



potrubí ÚT nad podlahou určené k zapuštění do podlahy



místo napojení sprchy v 1.NP

3.1.2 NAVRŽENÝ STAV-PLATÍ PRO VŠECHNA SOC. ZAŘÍZENÍ:

- nové jádrové omítky na celou výšku (cementový podhoz, jádrová omítka tl. min.30 mm-vyrovnání podkladu, pod obklady cem. omítka)
- nové štukové omítky nad keramickými obklady stěn
- dozdivky zrušených dveřních otvorů z pórobetonových tvárnic (podrobně viz výkresová část)
- přízdívka z pórobet.tvárnic (vedení instalací, osazení stěnových WC kompletů s nádržkou pro závěsné WC)
- nové stěnové obklady vel. 600/400 mm do v.2,4m
- nová dlažba vel. 600/400 mm v celých plochách místností (skladba podlahy „A“)
- nová dlažba ve sprchovém koutu s protiskluzným povrchem v soc. zařízení č.5 (skladba podlahy „B“)

A keramická dlažba **tl. cca 80 mm**

- keram. dlažba min. vel. 400x600x9- dilatace po obvodu
místnosti a v ploše max. 3x3 m 9 mm
- TYP A BAREVNOST OBKLADU MUSÍ PŘED REALIZACÍ ODSOUHLASIT INVESTOR
- flexibilní antibakteriální spárovací hmota
- flexibilní lepidlo 7 mm
- penetrace
- beton. mazanina z betonu C25/30 nebo nivelační vrstva (nivelační vrstva v případě nebourání betonového podkladu, dilataci po obvodu místnosti zajistí vložený pásek z min.vlny) cca max.70mm
- penetrace stávajícího podkladu
- vyčištění stávajícího podkladu (zbavení prachu, mastnoty a nečistot)
- *upravený původní podklad (~beton)-podklad dorovnat do roviny*
- *stávající konstrukce podlahy*

B keramická dlažba s protiskluzným povrchem(sprcha)tl. cca 150 mm

- keramická dlažba min. vel. 400x600x9- dilatace po obvodu
místnosti (požadovaný protiskluzný povrch jen ve vyvýšené
části podlahy) 9 mm
 - TYP A BAREVNOST OBKLADU MUSÍ PŘED REALIZACÍ ODSOUHLASIT INVESTOR
 - flexibilní lepidlo 6 mm
 - stěrková hydroizolace včetně koutových pásek (vytažení
na stěny min.150 mm , u sprchy celá výška obkladu)
 - betonová mazanina ve spádu vyztužená svařovanou
sítí 6/100x6/100, (dilatace po obvodu místnosti) ~60-80 mm
 - podlahový extrudovaný polystyrén cca 60 mm
 - penetrace stávajícího podkladu
 - vyčištění stávajícího podkladu (zbavení prachu, mastnoty a nečistot)
 - *upravený původní podklad (~beton)-podklad dorovnat do roviny*
 - *stávající konstrukce podlahy*
-
- D+M nové dělicích příček z desek HPL (WC-příčky)
 - D+M nové skleněné sprchové zástěny (sprchová zástěna)
 - D+M nové umývadlové desky z desky HPL se zapuštěným umývadlem (sprcha-soc.z.č.5)
 - nový snížený SDK podhled (typ D 112) na podvěšeném kovovém roštu z desek Knauf-green tl. 12,5 mm v soc. zař. č.5)
 - nové štukové omítky stropů (kleneb), vč. perlinky (soc. zař.1-4)
 - nová výmalba stropů a štukových omítek stěn nad keram. obklady místnosti
 - nové nátěry ponechaných ocel. trubek v jednotlivých soc. zařízeních (pokud nedojde k jejich výměně nebo zasekání do zdiva nebo podlahy)
 - D+M zařizovacích předmětů, vnitřního vybavení a stěnových svítidel dle výkresové části a výpisu prvků
 - úpravy tras a vedení EL, ZTI a ÚT
 - úprava stávajících tras ÚT a náhrada demontovaných topných těles novými hliníkovými s podobnými nebo lepšími parametry ohledně výhřevnosti (např. Lipovica,..)

- nové rozvody elektro v jednotlivých soc. zařízeních (nové napojení svítidel, úprava umístění a typů vypínačů dle nových dispozic, úprava tras a napojení ponechaných nebo nově dodaných el. ohřivačů vody)
- D+M nástěnných svítidel dle výběru investora
- D+M el. průtok. ohřivačů osazených do skříněk pod umývadlovými deskami u soc. zař. č.1 a 3
- D+M plochého el. ohřivače pro sprchu u soc. zař. č.5
- nové rozvody ZTI pro napojení nových zařizovacích předmětů, včetně úpravy tras stávajících rozvodů, které by byly v kolizi s novým dispozičním řešením
- D+M keramických umývadel určených pro osazení „NA DESKU“ u soc. zařízeních WC-ženy + sprcha (viz výkresová část)
- D+M zrcadlových ploch dle výpisu prvků-pol.5/VV
- D+M vnitřního vybavení (viz výpis prvků VV), včetně přebalovacího pultu

přehledná tabulka vybavení zařizovacími předměty

| č. soc. zař. | svítidlo | | el. ohřivač vody | | WC | | | | pisoár | Al-radiátor jako náhrada za původní | |
|--------------|----------|-------|------------------|------------|----------|----------|-------------------|------------------|--------|--|---------------------------|
| | stěna | strop | průtok. | zásobník. | na desce | klasické | závěsné | závěsné-invalide | | původní délka radiátoru (mm) /materiál | původní počet/ nový počet |
| 1 | 3 | | 1 (pod deskou) | | 1 | | 2 | | | 450/litina | 1/1 |
| 2 | 7 | | | stávající | 1 | | 2 WC 1 výlevka | | | 400/ litina 350/ litina 1400/ litina | 1/1 1/0 1/1 |
| 3 | 6 | | 1 (pod deskou) | | 1 | 1 | 4 WC | | 1 | 900/ litina 500/ocel | 1/1 1/1 |
| 4 | 3 | | | stávající | | 1 | | 1 | | 750/ litina | 1/1 |
| 5 | 1 | 1 | | 1 (plochý) | 1 | | | | | 1000/ litina | 1/1 |

4 ZÁSADY BEZPEČNOSTI A OCHRANY ZDRAVÍ PŘI PRÁCI NA STAVENIŠTI, POSOUZENÍ POTŘEBY KOORDINÁTORA BEZPEČNOSTI A OCHRANY ZDRAVÍ PŘI PRÁCI PODLE JINÝCH PRÁVNÍCH PŘEDPISŮ

Bezpečnost staveniště

Stavba se nenachází na poddolovaném území ani na území ohroženém seismickými vlivy. Rovněž není umístěná v žádném z ochranných pásem, která by vyžadovala jakákoliv technická opatření.

Pro zhotovení stavby jsou předepsány nové konstrukce, materiály, výrobky voleny projektem tak, aby vyhověly bezpečnostním a protipožárním předpisům pro danou stavbu. Zhotovitel stavby je povinen v souladu s vyhl. 22/1997 Sb. v platném znění o technických požadavcích na výrobky, v souladu s nařízením vlády č. 163/2002 Sb. , kterým se stanoví vybrané stavební výrobky, dodržovat ustanovení tohoto zákona, provádět kontroly a ověřovat doklady.

Kvalita použitých materiálů, hmot a výrobků musí být prokázána a dokladována při předání a převzetí dokončené stavby.

Veškeré materiály a výrobky, které budou pro stavbu použity, musí odpovídat ustanovení zákona č. 22/1997 Sb. o technických požadavcích na výrobky a o změně a doplnění některých zákonů ve znění zákona č. 71/2000Sb., zákona č. 102/2001 Sb. a zákona č. 205/2002

Sb., nařízení vlády č. 163/2002 Sb., kterým se stanoví technické požadavky na vybrané stavební výrobky a Nařízení vlády č. 190/2002 Sb., kterým se stanoví technické požadavky na stavební výrobky označované CE.

Zhotovitel stavby je povinen dokladovat tyto materiály objednateli při provádění stavby na vyžádání, nejpozději při předání dokončené stavby

Zhotovitel stavby zabezpečí prověření kvality díla předepsanými zkouškami v realizační fázi, zabezpečí soulad provádění stavby s právními předpisy, zejména normami ČSN a EN, se zvyklostmi, které zabezpečují standardní kvalitu podle norem ČSN ISO řady 9000, 10000 a další. Výsledky zkoušek předloží objednateli při předání dokončeného díla.

Při předání zhotoveného díla doloží objednateli taktéž veškeré technické listy a návody k použití výrobků a materiálů, způsoby a zabezpečení oprav jednotlivých výrobků, zařízení.

Doloží veškeré předepsané revize elektrozařízení, zemnění objektů, výsledky individuálních a komplexních zkoušek technologických souborů staveb.

V souladu s § 153 zákona č. 183/2006 Sb. je povinen řídit provádění stavby, zajistit dodržování povinnosti k ochraně života, zdraví, životního prostředí a bezpečnosti práce vyplývajících ze zvláštních právních předpisů, zajistit řádné uspořádání staveniště a provoz na něm a dodržení obecných požadavků na výstavbu, jiných technických předpisů a technických norem stavbyvedoucích. Zhotovitel stavby je povinen zabezpečit podle § 160 stavebního zákona odborné vedení stavby stavbyvedoucím, dodržet obecné požadavky na výstavbu, technické předpisy a technické normy a zajistit dodržování povinnosti k ochraně života, zdraví, životního prostředí a bezpečnosti práce vyplývajících ze zvláštních právních předpisů.

Práce na stavbě, k jejichž provádění je předepsáno zvláštní oprávnění, mohou vykonávat jen osoby, které jsou držiteli takového oprávnění.

Vlastní stavební činnost, která bude probíhat na daném území, nemůže způsobit únik škodlivých látek do ovzduší ani do podzemních či povrchových vod. Prašnost, eventuálně znečištění zeminou bude omezováno na minimum důsledným čištěním mechanizačních prostředků dodavatelů před výjezdem na veřejnou komunikaci.

Stavební činnost a zvláště stavební mechanismy nesmí svou hlučností rušit okolí zvláště v nočních hodinách. V případě překročení hygienické normy je nutné realizovat opatření (postavení protihlukové stěny, omezení stavební činnosti v určitých časových intervalech, použití jiných stavebních mechanismů apod.) tak, aby nebyly normy překročeny.

Před zahájením prací je zhotovitel povinen na viditelném místě u vstupu na staveniště umístit štítek o povolení stavby a ponechat jej tam až do doby dokončení stavby. Na staveništi musí být k dispozici ověřená dokumentace stavby a všechny doklady, týkající se provádění stavby. Na viditelném přístupném místě budou vyvěšeny jména a telefonní číslo stavbyvedoucího, záchranné služby, stanice 1. pomoci, hasičského záchranného sboru, policie.

Bude respektováno nařízení vlády č. 101/2005 Sb., o podrobnějších požadavcích na pracoviště a pracovní prostředí.

Únikové cesty a východy musí zůstat trvale volné, bez překážek. V případě nebezpečí musí mít zaměstnanci možnost rychle a co nejbezpečněji opustit pracoviště, o čemž musí být zhotovitelem stavby poučen.

Bourací práce nesmí být zahájeny, pokud k tomu nebyl osobou určenou zhotovitelem vydán písemný příkaz a pokud nebylo pracoviště vybaveno pomocnými konstrukcemi, materiálem a pomůckami stanovenými v technologickém postupu. Pracovníci, kteří budou bourací práce provádět, musí být vybaveni ochranným oděvem a ochrannými pomůckami v souladu se zákonem č. 262/2006, zákoník práce.

Před zahájením bouracích prací je nutno stanovit signál, kterým v naléhavém případě bezprostředního ohrožení dá osoba určená zhotovitelem k řízení bouracích prací pokyn k

neprodlenému opuštění pracoviště. Zhotovitel zajistí, aby všechny fyzické osoby zdržující se na tomto pracovišti byly s tímto signálem prokazatelně písemně seznámeny.

Po dobu provádění stavebních prací bude zamezeno procházení nepovolaných osob pracovištěm. Pracoviště musí být protiprašně odcloněna od vnitřních prostor radnice tak, aby nedošlo k znečištění chodeb a navazujících prostor, po kterých se pohybují jak zaměstnanci, tak veřejnost.

V rámci realizace ZS musí být vhodným způsobem zajištěny stávající IS proti poškození! Tyto musí být chráněny dle požadavků jednotlivých správců IS (nesmí být v ochranných pásmech).

Před započítím stavebních prací je nutné vytýčit všechny stávající podzemní sítě jejich správci, aby nedošlo ke kolizím nebo k jejich event. narušení nebo poškození! Trasy inženýrských sítí, které by byly v kolizi s uvažovanými novými stavebními konstrukcemi, musí být přeloženy nebo chráněny způsobem dle vyjádření správců jednotlivých inženýrských sítí.

Jedná se především o trasy IS, které by byly v kolizi s příjezdovými trasami větších nákladních vozidel a montážních mechanismů. Dodavatel stavebních prací rovněž musí před zahájením prací prokazatelně seznámit své pracovníky s vytýčením podzemních zařízení, s jejich polohou a upozornit na případné odchylky od výkresové dokumentace.

Podmínky provádění stavby z hlediska BOZP

Všechny podmínky pro provádění stavby musí vycházet z požadavků na bezpečnost a ochranu zdraví při práci ve smyslu §101 - §108 Zákona č.262/2006Sb. (Zákoník práce), §3 Zákona č.309/2006Sb. (Zákon o BOZP), Nařízení vlády č.591/2006Sb. případně dalších platných předpisů s ohledem na charakter prováděných prací.

Zhotovitel je povinen, nejpozději do předání staveniště, zajistit si vytýčení všech podzemních a nadzemních vedení v prostoru staveniště.

Veškerá manipulace se stavebními konstrukcemi bude probíhat z lehkého prostorového lešení.

Doprava materiálů bude pomocí výtahu nebo vrátku (místo zdvihu musí být vybaveno ochrannou konstrukcí)..

Bezpečnostní opatření při provádění stavby nutno dodržet také při ostatních pracích souvisejících s výstavbou.

Všichni pracovníci podílející se na výstavbě musí být prokazatelně poučeni o dodržování bezpečnostních předpisů a jiných zákonných opatřeních zajišťujících bezpečnost a ochranu zdraví pracovníků a musí být přezkoušeni z těchto bezpečnostních předpisů. Proškolení vedoucích pracovníků zajistí objednatel. Další školení pracovníků výstavby si zajistí zhotovitel.

Při montážních pracích pomocí zdvihacích zařízení z cizích firem je nutno zajistit písemné informace o rizicích možného ohrožení a spolupráci v oblasti BOZP mezi jednotlivými zaměstnavateli podle § 101 odst. 3 a 4 Zákoníku práce. I pro cizí autojeřáby musí být vypracovány Systémy bezpečné práce dle ČSN ISO 12480-1, které musí být dodržovány i při montážních pracích.

Zhotovitel musí připravit podrobný postup práce výstavby.

Při výstavbě musí být dodržen postup práce v souvislosti s bezpečnostními předpisy a ochranou zdraví pracovníků.

Rovněž je nutno staveniště vybavit protipožární technikou.

Plán bezpečnosti a ochrany zdraví při práci na staveništi

Vzhledem k tomu, že na staveništi budou vykonávány v podstatě udržovací práce a činnosti uvnitř objektu, nevystavující fyzickou osobu zvýšenému ohrožení života nebo poškození zdraví, nevzniká povinnost zpracovat plán bezpečnosti a ochrany zdraví při práci.

5 PLÁN KONTROLNÍCH PROHLÍDEK STAVBY

Dle § 133 Stavebního zákona je nutné, aby příslušný stavební úřad provedl prohlídku rozestavěné stavby ve fázi uvedené ve stavebním povolení. S ohledem na charakter stavby lze četnost prohlídek v rámci rozestavěnosti stavby, dle názoru projektanta, omezit na 1 kontrolní prohlídku ze strany stavebního úřadu.

1. po celkovém dokončení stavby (vyhl. 499/2006).

V Opavě, únor 2020



Vypracoval:

Ing. Pavel Stoklasa